

CHRONOMETRE GÉANT SIMPLE FACE



MODE D'EMPLOI TABLEAU D'AFFICHAGE DT710

FONCTIONS :

- ☛ Affichage horaire 24 heures,
- ☛ Fonction chronomètre totalisateur (temps cumulé)
- ☛ Fonction chronomètre décompte (temps écoulé)
- ☛ Grand écran à cristaux liquides (LCD 100 mm), lisible jusqu'à 50 m.
- ☛ Télécommande RF (4 canaux différents possibles)
- ☛ Utilisation sur secteur 220v avec adaptateur ou sur piles pour une utilisation en plein air (4 piles 1,5v type D non fournies)
- ☛ Large espace pour l'affichage du nom du Club ou du sponsor

CONTENU :

- ☛ Panneau d'affichage
- ☛ Télécommande
- ☛ 4 piles alcalines type AAA
- ☛ Adaptateur secteur 220v
- ☛ Manuel d'instructions.

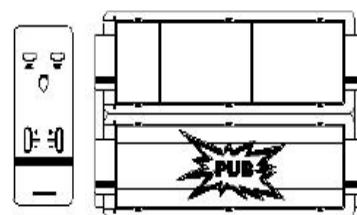


Fig. 1

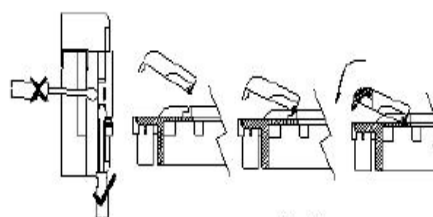


Fig. 2

MONTAGE DU PANNEAU D'AFFICHAGE :

Pour insérer le nom du Club ou tout autre affichage, utiliser un tournevis plat comme indiqué sur le schéma (Fig. 2), pour soulever l'encoche du cache de fixation (côté gauche du panneau) de la protection en plexiglas.

Ne forcer pas cela doit s'ouvrir sans effort.

Le panneau peut être monté sur un mur à l'aide de deux vis qui doivent s'insérer dans les trous prévus à cet effet dans

la partie supérieure arrière du panneau. Veillez à vous assurer que les vis sont solidement ancrées dans le mur. Le panneau

peut aussi être posé à même le sol, une fois le trépied fixé avec la vis située à l'arrière du panneau (Fig.3).

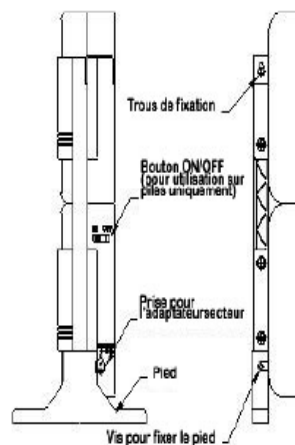


Fig 3

MISE EN MARCHÉ :

Utilisation sur secteur : utiliser uniquement l'adaptateur (6VDC) fourni. S'assurer que la tension du courant indiquée sur

l'adaptateur est identique à la tension dans votre pays. Brancher le connecteur de l'adaptateur dans l'emplacement

prévu sur la droite du panneau. Les chiffres s'allument automatiquement et le panneau est prêt à être mis en fonction.

Pour une utilisation sur piles, insérer 4 piles 1,5

V de type D dans le compartiment prévu à l'arrière du panneau (Fig.4). Mettre le contacteur ON / OFF sur ON pour démarrer (Fig.5). Les piles doivent être mises en place dans la télécommande.

DÉSIGNATION DU CANAL :

Tous les emballages, celui du tableau d'affichage, comme celui de la télécommande, sont marqués

d'un code couleur, correspondant à l'un des 4 canaux préprogrammés (jaune, vert, bleu et orange).

Les emballages doivent avoir le même code couleur. Comme il se peut qu'il y ait des interférences

entre 2 tableaux d'affichage programmés sur le même canal et utilisés à proximité l'un de l'autre, assurez-vous de choisir, lorsque vous achetez plusieurs tableaux d'affichage, des ensembles aux codes couleurs différents.

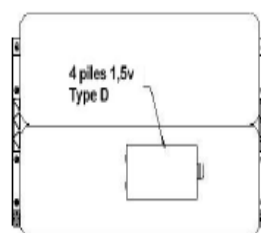


Fig 4

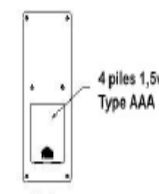


Fig 5

FONCTION HEURE :

A partir de l'écran affichant l'heure, appuyez sur la touche « Mode » pendant 3 secondes pour atteindre l'écran « TIME » (Fig.6 et 7).

Pour régler l'heure, appuyez et relâchez aussitôt la touche « SET », les chiffres se mettront à clignoter. Réglez les minutes en utilisant la touche « +/- TEAM2 » et les heures en utilisant la touche « +/- TEAM1 ». Une fois l'heure réglée, appuyez sur la touche « SET » pour sortir du mode réglage et revenir à l'écran affichant l'heure.



Fig 6



Fig 7

FONCTION CHRONOMÈTRE :

A partir de l'écran affichant l'heure, appuyez sur la touche « Mode » pendant 3 secondes, répétez l'opération une seconde fois,

vous atteindrez alors la fonction Chronomètre Totalisateur et « C Up » s'affichera à l'écran.

En appuyant et relâchant aussitôt la touche « SET » puis la touche « START/STOP », vous pouvez démarrer ou arrêter

le tableau d'affichage. Appuyez sur la touche « SET » pendant 3 secondes pour le remettre à zéro.



Fig 8



Fig 9

FONCTION COMPTE À REBOURS :

A partir de l'écran affichant l'heure, appuyez sur la touche « Mode » pendant 3 secondes, répétez l'opération deux autres fois, vous atteindrez alors la fonction «Compte à rebours» et «C Dn» s'affichera à l'écran. En appuyant et relâchant aussitôt la touche «SET», vous atteindrez la fonction Réglage du Chronomètre Décompte, et les chiffres du dernier décompte mémorisé se mettront à clignoter. Réglez les heures et les minutes en utilisant la touche «+/- TEAM1» et les secondes en utilisant la touche «+/- TEAM2».

Une fois votre temps réglé, appuyez et relâchez aussitôt la touche «SET» pour mémoriser les données, puis appuyez sur la touche «START/STOP» pour le démarrer ou l'arrêter.

Le décompte peut être remis à la période mémorisée en appuyant sur la touche «SET» pendant 3 secondes. Si vous voulez régler le temps de décompte à cet instant, appuyez momentanément sur la touche «MODE» pour atteindre la fonction Réglage du «Compte à rebours» et régler les données en utilisant les touches "+/", comme auparavant.

FONCTION DOUBLE COMPTE A REBOURS :

A partir de l'écran affichant l'heure, appuyer sur la touche « Mode » pendant 3 secondes répétez l'opération trois autres fois, vous atteindrez alors la fonction « double compte à rebours » et « 1ntCd » s'affichera a l'écran. En appuyant et relâchant aussitôt la touche « SET » vous atteindrez la fonction réglage du Chronomètre double decompte, on peut décompter seulement des minutes et des secondes car le premier chiffre sert à compter le nombre de cycle (un cycle se termine lorsque les deux temps sont écoulés).



- Lors du réglage du premier temps l'indice « A », vous apparaît, a partir de ce moment, vous pouvez régler les minutes en utilisant la touche « +/-TEAM1 » et les seconde en utilisant la touche « +/-TEAM2 ». Pour valider cette valeur appuyer sur la touche « SET ».



Ainsi vous passerez à la seconde valeur.

- Lors du réglage du second temps l'indice « b », vous apparaît, a partir de ce moment, vous pouvez régler les minutes en utilisant la touche « +/-TEAM1 » et les seconde en utilisant la touche « +/-TEAM2 ». Pour valider cette valeur appuyer sur la touche « SET ».



Puis appuyer sur la touche « START/STOP » pour démarrer ou arrêter. Lorsque le premier temps est écoulé l'afficheur sonne durant 5 secondes et déclanche automatiquement le décomptage du deuxième temps qui s'affiche en clignotant jusqu'au déclanchement de la seconde sonnerie. Ce cycle une fois terminer incrémente le compteur de gauche, et recommence indéfiniment l'opération.



ENTRETIEN DE VOTRE TABLEAU D’AFFICHAGE :

ETANCHEITE : Le tableau d’affichage n’a pas été élaboré pour une utilisation en milieu très humide. Conservez-le dans un endroit sec. Pour une utilisation en extérieur, évitez tout contact avec la pluie ou l’eau.

TEMPERATURE : N’exposez pas votre tableau d’affichage directement au soleil ou à des températures très élevées, pour de longues périodes de temps : l’écran risquerait alors de se noircir.

N’exposez pas votre tableau d’affichage à des températures très basses, cela aurait pour conséquence de ralentir la vitesse des données.

Ces modifications seront corrigées une fois le tableau d’affichage utilisé dans des conditions normales.

CHOCs : Assurez-vous de ne pas faire tomber votre tableau d’affichage et évitez les chocs contre des surfaces dures, cela pourrait entraîner des dommages mécaniques.

MAGNETISME : Pas de conséquences.

SUBSTANCES CHIMIQUES : N’exposez pas votre tableau d’affichage à des solvants tels qu’essence, alcool, laques, détergents, peintures : cela pourrait entraîner des dommages.

CHANGEMENT DE PILE (utilisation DC – sans prise secteur) : Lorsque votre tableau se ternit, s’éteint ou que la télécommande ne fonctionne plus, il est temps de changer de pile. Utilisez des piles alcalines 1,5 V type D, pour le tableau d’affichage (en utilisation DC – sans prise secteur) et des piles alcalines 1,5 V type AAA, pour la télécommande. Enlevez les piles du tableau d’affichage et de la télécommande, s’ils ne sont pas utilisés pour une longue période de temps (plus de 3 mois).

INCIDENTS : Si, pour quelque raison que ce soit, votre tableau d’affichage ne fonctionne pas, ramenez-le auprès d’un service après-vente agréé pour le faire réparer. N’essayez pas de le réparer vous-même.