
LOGICIEL DE PARAMÉTRAGE PC

INSTALLATION

Installer le logiciel à partir du fichier Setup, qui se trouve sur le CD-ROM. Une fois le logiciel installé, lancez le programme en cliquant sur l'icône approprié **Si votre logiciel ne s'ouvre pas nous vous conseillons par un clic droit sur la souris de l'ouvrir en tant que administrateur.**

Notre logiciel vous permet :

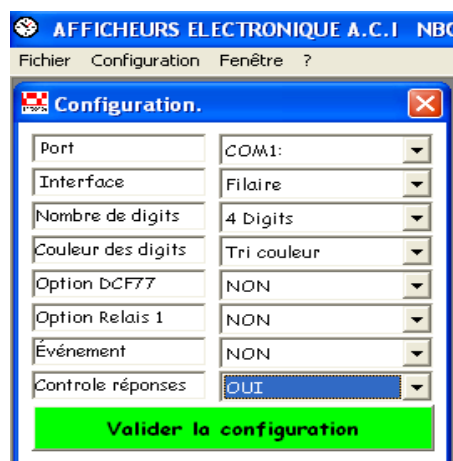
- De modifier ou mettre en mémoire le meilleur score
- De paramétrer la couleur de l'affichage du meilleur score sur la version tri-couleurs
- De régler la sensibilité de la cellule détection jour / nuit des versions mono couleur
- La mise à l'heure et à la date de l'horodateur interne
- De définir des valeurs mini et maxi d'affichage
- De paramétrer l'afficheur en fonction manuelle ou automatique a la mise sous tension
- De pouvoir effectuer les commandes Start / Stop et RAZ par la liaison série
- De position le mode e fonctionnement en comptage ou décomptage de jours
- De paramétrer l'arrêt ou le re-démarrage automatique une fois la valeur max atteinte

PROGRAMMATION EN LIAISON SERIE RS232

Par un câble blindé (de 3 fils) avec une longueur maxi de 50 mètres (en milieu industriel), connecté en interne dans l'afficheur sur le bornier à vis approprié (voir doc raccordement) sur l'entrée série RS232, et raccorder à l'autre extrémité à la sortie RS232 du port COM d'un PC. La programmation peut ensuite se faire en utilisant notre logiciel spécifique prévu à cet effet.

CONFIGURATION

Premièrement cliquez sur configuration, pour paramétrer votre communication avec l'afficheur.



PARAMETRAGE DU FONCTIONNEMENT

AFFICHEURS ELECTRONIQUE A.C.I NBG CHRONO

Fichier Configuration Fenêtre ?

Fonctionnement.

SCORE

0

Couleur supérieur au score

Couleur égale au score

Couleur inférieur au score

Valeur MAXI MINI

9999

Valeur

0

Fonctionnement à la mise sous tension.

Compte à rebours ou chronomètre Démarré

Compte à rebours ou chronomètre Arrêté

START

RAZ

STOP

Mode de fonctionnement.

Mode chronomètre.

Mode compte à rebours.

En fin de chonomètre ou de compte à rebours.

Arrêt

Redémarre

Envoi

SCORE

Cette fenêtre vous permet de saisir une valeur du meilleur record, qui sera ensuite mémorisé dans votre afficheur. Les trois boutons situés sur la droite vous permettent en cliquant dessus, de choisir l'évolution de la couleur de l'affichage en fonction de ce score.

VALEUR MAXI MINI

Ces deux fenêtres permettent de créer si besoin est, des butés mini et maxi du comptage ou du décomptage.

FONCTIONNEMENT A LA MISE SOUS TENSION

Votre afficheur peut soit démarrer son horloge interne automatiquement sans votre intervention à la mise sous tension, c'est-à-dire sans avoir effectué un Start manuel par contact sec ou un Start par la liaison série. Dans l'autre alternative, vous devez lancer manuellement le démarrage de l'horloge interne, soit par une action sur l'entrée Start par un contact sec externe, ou de provoquer un Start par la liaison série, en cliquant sur le bouton situé à droite du module. **Attention dans cette configuration, si une coupure de tension du secteur se produit, a la remise sous tension vous devrez obligatoirement redémarrer l'horloge interne pour que le comptage ou le comptage de jours se fasse.**

FIN DE CHRONOMETRE OU DE COMPTE A REBOURS

Ce module vous permet de déterminer si vous souhaitez qu'une fois la valeur maxi (pour le comptage) ou la valeur mini (pour le décomptage) atteinte, votre appareil doit recommencer son cycle à zéro ou se bloquer sur la valeur max ou mini en clignotement.

PARAMETRAGE DE LA LUMINOSITÉ JOUR / NUIT

Uniquement des versions mono couleur



Ce module permet inhiber totalement la cellule de détection jour/nuit ou de modifier son réglage pour l'adapter au mieux à l'environnement dans lequel est installé votre afficheur.

Les boutons 100% & 20% force la luminosité des LED sur 20 ou 100% et inhibe totalement la détection de la cellule LDR.

Le bouton « Jour Nuit automatique par capteur » doit être obligatoirement enfoncé si vous souhaitez que la détection de la cellule soit active.

Le curseur de commutation jour/nuit permet de déterminer le point de seuil du passage de la luminosité de 20 à 100% et réciproquement.

La sensibilité rapide ou lente de détection permet en position lente d'éviter un changement de luminosité de l'affichage par la simple détection d'une lumière furtive, tel que les feux d'une voiture dans la nuit.

Le bouton envoi permet de remplacer les paramètres enregistrés actuellement sur votre afficheur, par les nouveaux paramétrages que vous venez d'effectuer sur le module.

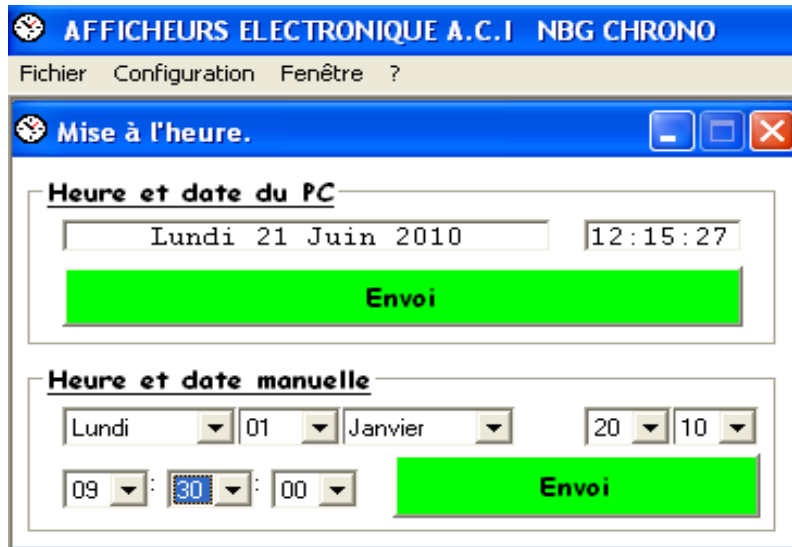
Le bouton lecture vous permet d'afficher sur le module les paramètres actuellement enregistrés sur votre afficheur.

MISE À L'HEURE

Ce module vous permet de re-programmer l'horodateur interne de votre appareil. Le comptage ou le décomptage de jour se fait automatiquement à 0h00.

Toutefois il est impératif que votre horloge interne soit démarrée et toujours en fonctionnement (vous devez avoir un clignotement perpétuel du point situé complètement à droite de l'affichage), et vous devez aussi impérativement rester sous tension secteur à ce moment là.

Attention au passage de l'heure d'été à l'heure d'hiver, et vis et versa, vous devez recalibrer l'heure de l'horloge interne de votre appareil, si vous ne voulez que votre comptage ou décomptage de jour, ne soit décalé d'une heure.



LECTURE DE L'HEURE

Ce dernier petit module est surtout pratique pour vérifier en cas de doute l'heure interne de votre appareil.

