
Logiciel du compte à rebours

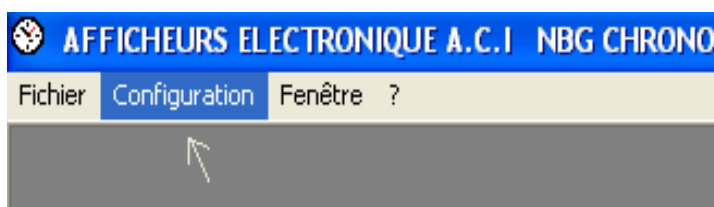
INSTALLATION

Installer le logiciel à partir du fichier Setup, qui se trouve sur le CD-ROM en ouvrant les répertoire des dossiers « Logiciel afficheurs », « Numériques NBG », et « Compte a rebours ».

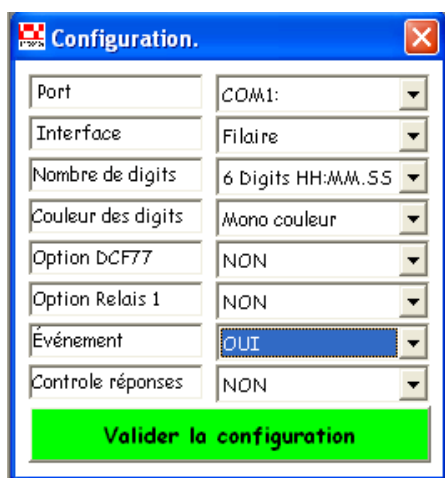
Une fois le logiciel installé, lancez le programme en cliquant sur l'icône approprié.

CONFIGURATION

Commencez par configurer votre connexion en cliquant en haut à gauche sur configuration.



Ensuite une fois la fenêtre configuration ouverte paramétrez la comme ci-dessous.

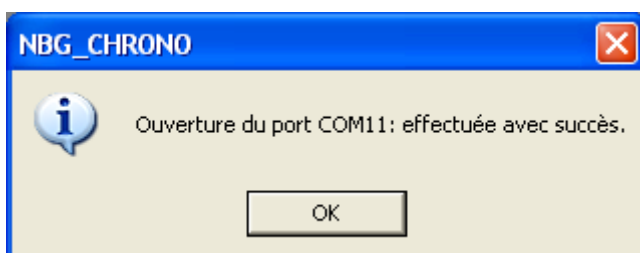


Version mono couleur



version tri-couleurs

Valider la configuration, Si le N° de port COM est correct vous devez voir apparaître ce type de message, cliquer sur OK.



Dérouler la liste intitulé **Fenêtre**

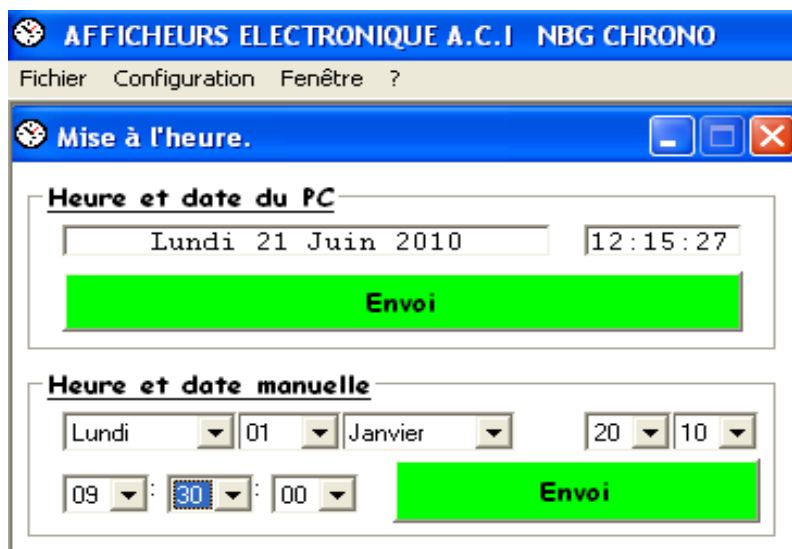


Cette liste vous permet d'accéder à différents modules décrits ci-dessous.

MISE À L'HEURE

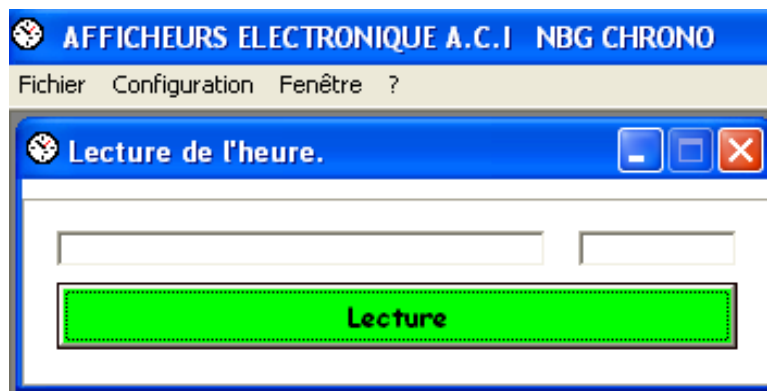
Ce module vous permet de re-programmer l'horodateur interne de votre appareil.

Attention le passage de l'heure d'été à l'heure d'hiver, et vis et versa, est géré automatiquement par l'afficheur lors du paramétrage d'un événement. Si votre paramétrage à été correctement fait, lors de la programmation de votre date d'événement, vous ne devez pas vous en préoccuper.

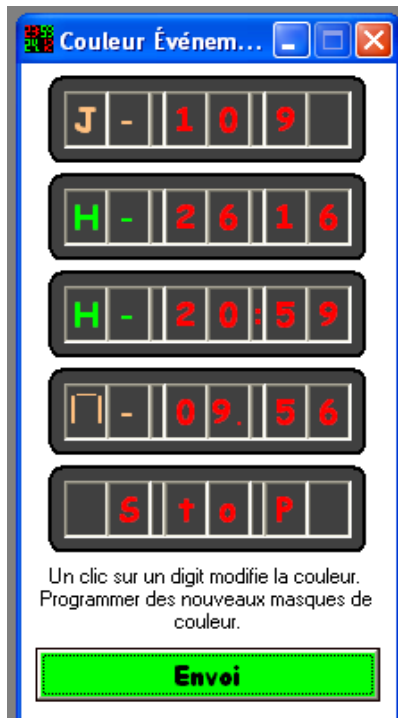


LECTURE DE L'HEURE

Ce petit module est surtout pratique pour vérifier en cas de doute l'heure interne de votre appareil.

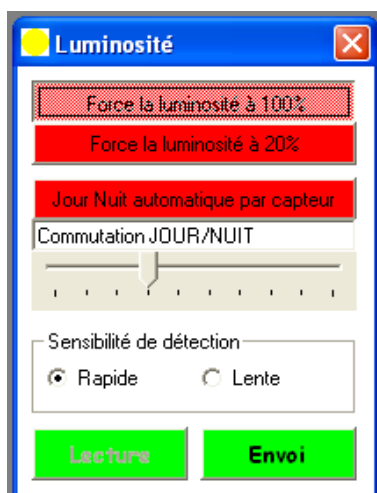


PARAMÉTRAGES D’AFFICHAGES DES VERSIONS TRI-COULEURS



Ces petits modules vous permettent en cliquant sur les blocs de 2 digits, de paramétrer à votre convenance, la couleur d’affichage des LED indépendamment par groupe de 2 digits.

PARAMÉTRAGES DE LA LUMINOSITÉ DES VERSIONS MONO COULEURS



Ce petit module vous permet de régler la sensibilité et le seuil de détection la cellule jour / nuit des versions mono couleur. Il permet aussi de désactiver éventuellement la cellule et forcer la luminosité permanente des LED à 20 ou 100%.

PARAMÉTRAGES DE VOTRE EVENEMENT

Programmation de l'événement

Sélectionner la date de l'événement en pointant avec la souris sur le jour. Les mois peuvent défiler à l'aide des petites flèches. Sélectionner ensuite l'heure. La programmation se fait avec le bouton ENVOI.

novembre 2010

lun	mar	mer	jeu	ven	sam	dim
25	26	27	28	29	30	31
1	2	3	4	5	6	7
8	9	10	11	12	13	14
15	16	17	18	19	20	21
22	23	24	25	26	27	28
29	30	1	2	3	4	5

Aujourd'hui: 13/11/2010

Heure : Minute : Seconde
10 : 41 : 00

Entre aujourd'hui et l'événement, y a-t-il un passage en heure d'été? Le dernier dimanche de MARS à 2H il sera 3H. OUI NON

Entre aujourd'hui et l'événement, y a-t-il un passage en heure d'hiver? Le dernier Dimanche d'OCTOBRE à 3H il sera 2H. OUI NON

Jour- : 0
Heure - : 0
Minute - : 0

Le contact se ferme Le contact s'ouvre

Envoi

Premièrement sélectionner la date de votre événement dans le calendrier, puis indiquer l'heure exacte de votre événement. **Attention petit rappel, si vous événement est à 10h par exemple, votre décomptage de jour se fera lui aussi à 10h, et non pas à minuit.**

Indiquez bien en cochant les bonnes cases les informations concernant le passage d'heure d'été à l'heure d'hivers, pour que cela puisse être géré automatiquement par votre compte à rebours.

Jour-	Heure -	Minute -
0	0	0

Ces trois fenêtres vous indique le temps qui vous séparer de l'événement que vous êtes en train de paramétrer.

Le contact se ferme Le contact s'ouvre

Si vous disposer d'un relais sur votre afficheur vous pouvez paramétrer celui pour que son contact soit ouvert ou fermé à la fin du compte à rebours de l'évènement.

FIN DE L'ÉVÉNEMENT

En fin d'événement l'affichage indique « STOP » indéfiniment, deux possibilités sont alors possibles, programmer un nouvel événement ou configurer l'afficheur pour que celui-ci indique l'heure (avec ou sans la date).

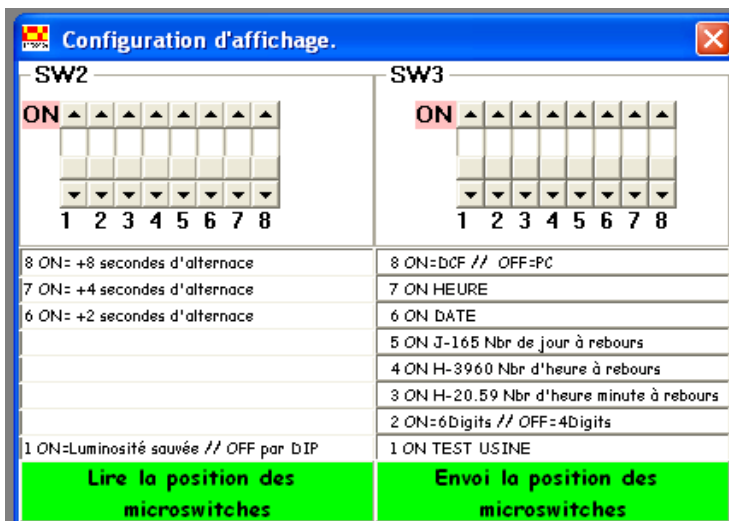
CONFIGURATION D'AFFICHAGE

Cette partie du logiciel vous permet sans ouvrir votre appareil de modifier le paramétrage des microswitches de la carte principale.

Cliquez dans la barre de menu sur « Fenêtre » et sélectionnez « Configuration d'affichage »



La fenêtre ci-dessous apparaîtra à l'écran.

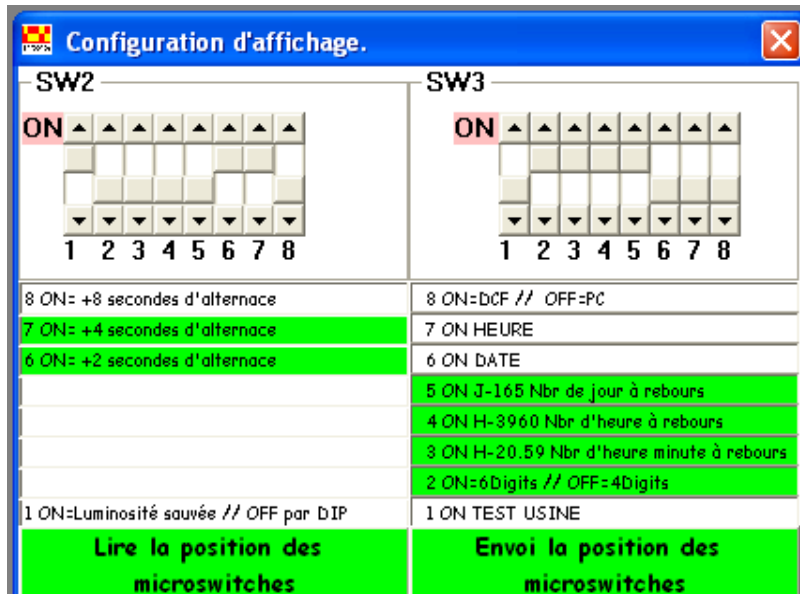


Pour configurer un microswitch sur la position « ON » emmenez la flèche de votre souris, sur le bouton que vous désirez déplacer. Ensuite appuyez et rester appuyez le bouton gauche de la souris et faite glisser le bouton vers le haut en déplaçant la flèche de votre souris vers le haut. Relâcher le bouton gauche, le bouton du microswitch restera sur la position « ON » . Pour le ramenez sur la position « OFF » faite la même chose dans le sens inverse.



CONFIGURATION EN COMPTE À REBOURS

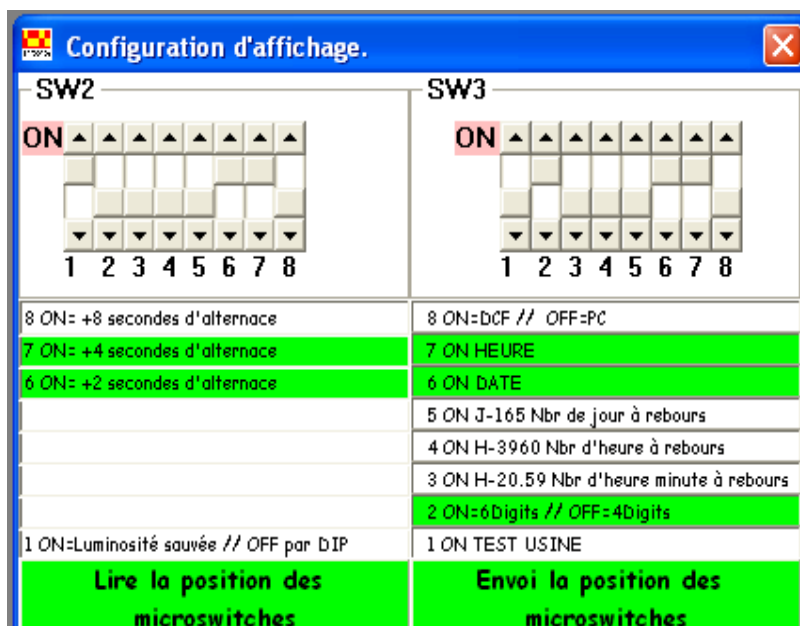
A la livraison l'afficheur est déjà configuré pour une utilisation en compte à rebours, il est donc normalement inutile de refaire sa configuration, sauf si l'on souhaite modifier la durée d'alternance entre l'affichage du nombre de jours et sa correspondance en heures. Par contre après avoir utilisé l'appareil en simple afficheur de l'heure et de la date, il est impératif de refaire sa configuration pour le paramétrer à nouveau en compte à rebours.



Ci-dessus un exemple de configuration standard pour une utilisation en compte à rebours.

CONFIGURATION EN HEURES / DATE

Attention, vous devez attendre la fin compte à rebours et l'affichage du mot « STOP » pour le paramétrer en mode heures/date, sinon l'afficheur risque de se bloquer et vous devrez le réinitialiser en le mettant hors et sous tension secteur.



Ci-dessus un exemple de configuration standard pour une utilisation en heures / date.