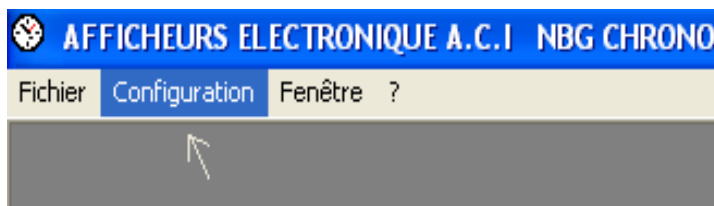

Logiciel NBG CHRONO

INSTALLATION

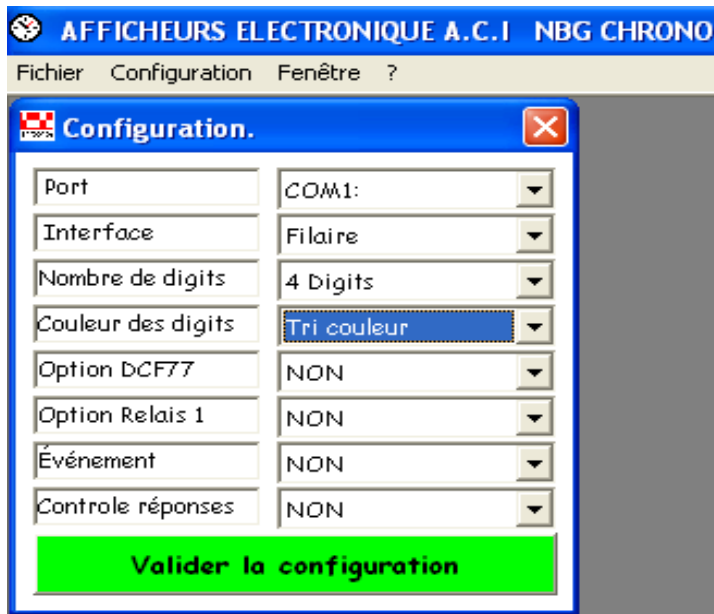
Installer le logiciel à partir du fichier Setup, qui se trouve sur le CD-ROM. Une fois le logiciel installé, lancez le programme en cliquant sur l'icône approprié **Si votre logiciel ne s'ouvre pas nous vous conseillons par un clic droit sur la souris de l'ouvrir en tant que administrateur.**

CONFIGURATION

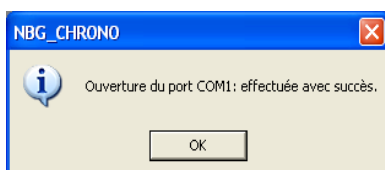
Commencez par configurer votre connexion en cliquant en haut à gauche sur configuration.



Ensuite une fois la fenêtre configuration ouverte paramétrez la, en fonction de votre afficheur et des options dont il est équipé.



Valider la configuration, Si le N° de port COM est correct vous devez voir apparaître ce type de message, cliquer sur OK.

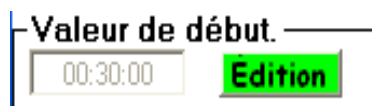
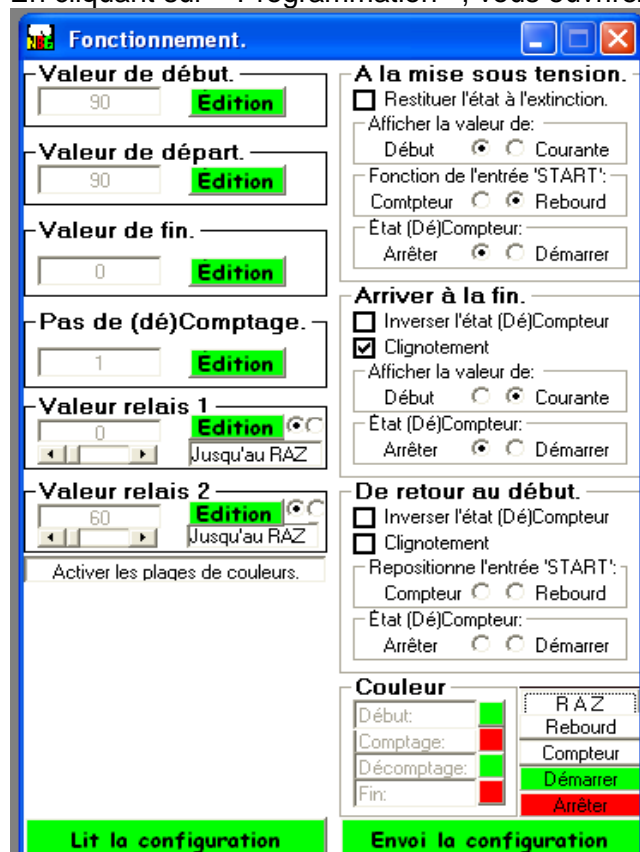


PARAMÉTRAGES & COMMANDES

Dérouler la lise intitulé **Fenêtre**



En cliquant sur « Programmation », vous ouvrirez la fenêtre ci-dessous.



Cette valeur sera celle qui réapparaîtra automatiquement à chaque remise à zéro. Elle peut être nulle dans le cas d'un chronométrage ou prendre la valeur de votre choix dans le cas d'un décomptage de temps.



Cette valeur sera celle qui apparaîtra à la mise sous tension, généralement cette valeur est identique à la valeur de début. **Attention cette valeur ne sera pas sauvegardée dans l'afficheur.**



Cette valeur sera celle qui terminera le cycle du comptage ou décomptage de temps.

Pas de (dé)Comptage.

00:00:01 **Edition**

Cette valeur détermine le temps du pas d'incrémentation.

Valeur relais 1

0 **Edition** 

 Jusqu'au RAZ

Cette valeur une fois atteinte fermera ou ouvrira le contact du relais 1, pendant le temps indiqué en dessous de « Edition », et qui se paramètre à l'aide de la petite glissière juste en dessous de la valeur de seuil.

Valeur relais 2





60 **Edition** 

 Jusqu'au RAZ

Cette valeur une fois atteinte fermera ou ouvrira le contact du relais 2, pendant le temps indiqué en dessous de « Edition », et qui se paramètre à l'aide de la petite glissière juste en dessous de la valeur de seuil.

PARAMETRAGE DES VERSIONS TRI-COULEURS

Couleur

Début:	
Comptage:	
Décomptage:	
Fin:	

Cette fenêtre permet de paramétrer la couleur de l'affichage des versions tri-couleurs, en fonction du début ou de la fin du comptage ou du décomptage.

Une autre alternative de paramétrage des couleurs est possible sur nos chronomètres. Vous devez pour cela cliquer sur le bouton ci-dessous

Cela ouvrira un paramétrage possible de 4 plages permettant de faire varié la couleur de l'affichage en fonction du temps écoulé.

Plage 1



Plage 2

45 **Edition**



Plage 3

15 **Edition**



Plage 4

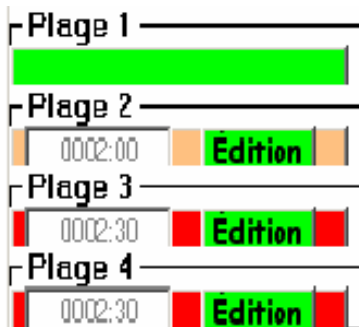
05 **Edition**



La plage 1 est la plage de début quand vous comptez, alors que quand vous décomptez, elle est la plage de fin.

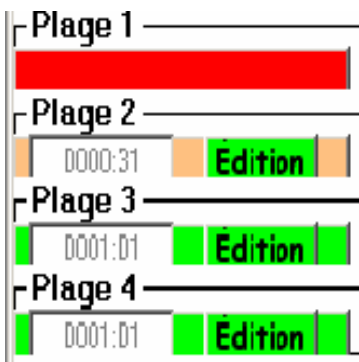
EXEMPLE DE PARAMETRAGE EN COMPTAGE

Vous souhaitez un comptage de 3 minutes, avec un départ en LED verte, un passage en LED ambre à 2 minute après, et en LED rouge au bout de 2 minutes 30 (soit secondes avant la fin du comptage). L'illustration de ce paramétrage ci-dessous.



EXEMPLE DE PARAMETRAGE EN DECOMPTAGE

Vous souhaitez un décomptage de 3 minutes, avec un départ en LED verte, un passage en LED ambre à 2 minute après, et en LED rouge 30 secondes avant la fin du décomptage. L'illustration de ce paramétrage ci-dessous.



PARAMETRAGE A LA MISE SOUS TENSION

A la mise sous tension.

Restituer l'état à l'extinction.

Si vous cochez cette case, en cas de coupure de l'alimentation, la dernière valeur affichée sera automatiquement restituée à la remise sous tension de l'afficheur.

A la mise sous tension.

Restituer l'état à l'extinction.

Afficher la valeur de:

Début Courante

Fonction de l'entrée 'START':

Compteur Rebond

État (Dé)Compteur:

Arrêter Démarrer

Premier cas

Afficher la valeur de:
Début Courante

Ce paramétrage ramènera automatiquement le chronomètre à la valeur de début mémorisée à chaque nouvelle mise sous tension.

Deuxième cas

Afficher la valeur de:
Début Courante

Ce paramétrage ramènera automatiquement le chronomètre à la dernière valeur affichée valeur à la remise sous tension.

A la mise sous tension.

Restituer l'état à l'extinction.

Afficher la valeur de:
Début Courante

Fonction de l'entrée 'START':
Compteur Rebourd

État (Dé)Compteur:
Arrêter Démarrer

Premier cas

Fonction de l'entrée 'START':
Compteur Rebourd

Ce paramétrage configure le chronomètre en position compteur automatiquement à chaque nouvelle mise sous tension.

Deuxième cas

Fonction de l'entrée 'START':
Compteur Rebourd

Ce paramétrage configure le chronomètre en position décompteur automatiquement à chaque nouvelle mise sous tension.

PARAMETRAGE DE FIN

Arriver à la fin.

Inverser l'état (Dé)Compteur

Clignotement

Afficher la valeur de:
Début Courante

État (Dé)Compteur:
Arrêter Démarrer

Arriver à la fin.

Inverser l'état (Dé)Compteur

Si vous cochez cette case, arrivé à la fin du comptage ou du décomptage de temps, vous pouvez inversé l'état initial du chronomètre, et faire repartir celui-ci dans l'autre sens pour un nouveau chronométrage.

Clignotement

Si vous cochez cette case, arrivé à la fin du comptage ou du décomptage de temps, clignotera automatiquement.

Premier cas

Afficher la valeur de:
Début Courante

Ce paramétrage affiche automatiquement la valeur de début à la fin du chronométrage.

Deuxième cas

Afficher la valeur de:
Début Courante

Ce paramétrage affiche automatiquement la valeur courante à la fin du chronométrage.

Premier cas

État (Dé)Compteur:
Arrêter Démarrer

Ce paramétrage bloque le chronomètre arrivé au terme du cycle.

Deuxième cas

État (Dé)Compteur:
Arrêter Démarrer

Ce paramétrage permet de relancer automatiquement un nouveau chronométrage quand le cycle est arrivé à son terme.

PARAMETRAGE DU DEBUT

De retour au début.

Inverser l'état (Dé)Compteur

Clignotement

Repositionne l'entrée 'START':
Compteur Rebond

État (Dé)Compteur:
Arrêter Démarrer

De retour au début.

Inverser l'état (Dé)Compteur

Clignotement

Si vous cochez cette case a chaque retour au début, le chronomètre changera automatiquement le sens de son chronométrage.

De retour au début.

Inverser l'état (Dé)Compteur

Clignotement

Si vous cochez en plus la case clignotement ?

De retour au début.

Inverser l'état (Dé)Compteur

Clignotement

Repositionne l'entrée 'START':
Compteur Rebond

État (Dé)Compteur:
Arrêter Démarrer

Si vous ne cochez aucune des deux cases, vous pouvez configurer les autres paramètres.

Premier cas

Repositionne l'entrée 'START':
 Compteur Rebours

Ce paramétrage positionne automatiquement en mode comptage le chronomètre à chaque retour au début si la commande de démarrage du nouveau cycle provient d'une action sur l'entrée « Start ».

Deuxième cas

Repositionne l'entrée 'START':
 Compteur Rebours

Ce paramétrage positionne automatiquement en mode décomptage le chronomètre à chaque retour au début si la commande de démarrage du nouveau cycle provient d'une action sur l'entrée « Start ».

Premier cas

Etat (Dé)Compteur:
 Arrêter Démarrer

Ce paramétrage ?

Deuxième cas

Etat (Dé)Compteur:
 Arrêter Démarrer

Ce paramétrage ?

Une fois vos paramétrages définis mettez en mémoire dans votre afficheur en cliquant sur :

Envoi la configuration

Si vous voulez lire ou contrôler les paramètre en mémoire dans votre afficheur cliquez sur :

Lit la configuration

PILOTAGE DU CHRONOMETRE PAR LE PC

RAZ
Rebours
Compteur
Démarrer
Arrêter

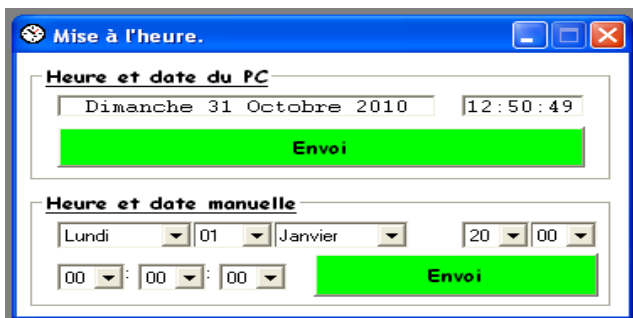
Le premier bouton, permet d'effectuer la remise à zéro du chronomètre, aussi appelé valeur de début.

Les boutons deux et trois permettent de positionner le chronomètre en mode compteur ou décompteur.

Le quatrième bouton permet de démarrer le chronomètre.

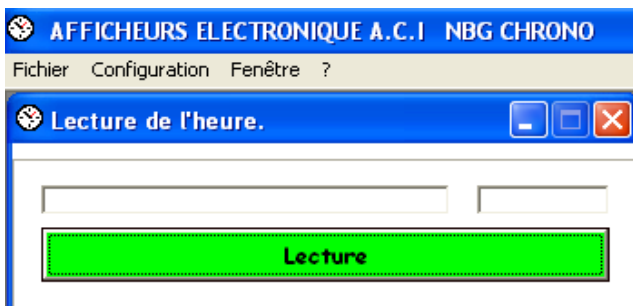
Le cinquième bouton stop momentanément le chronomètre

MISE À L'HEURE (paramétrage usine)



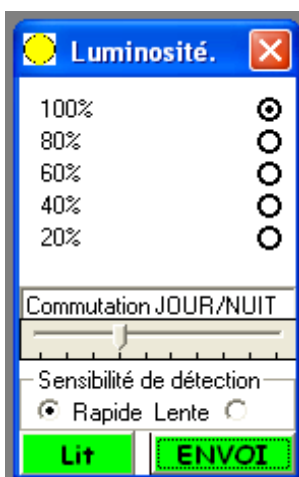
Cette fenêtre permet de paramétrer l'horodateur interne du chronomètre, elle ne sert que lors du premier paramétrage usine.

LECTURE DE L'HORODATEUR (et test liaison série RS232)



Cette fenêtre permet de lire l'horodateur, elle peut se révéler très utile, pour tester le dialogue, et vérifier la liaison série RS232 avec le chronomètre.

LUMINOSITE DE L'AFFICHAGE



Cette fenêtre permet de paramétrer la luminosité des versions mono couleur qui ont des LED plus puissantes que les versions tri-couleurs destinées aux utilisations en intérieur sous éclairage artificiel.